

LE PARADIS VERT

Micro-ferme pédagogique et expérimentale en permaculture

Aimons la nature et elle nous sera généreuse par son abondance



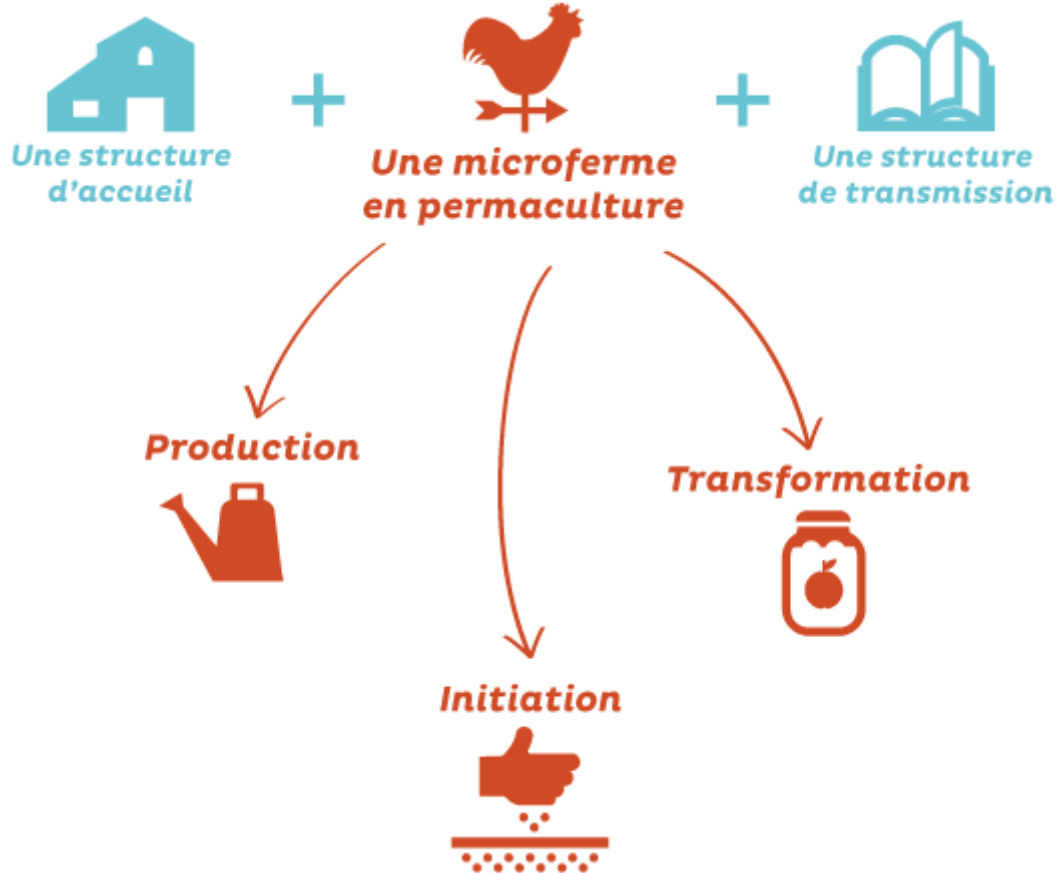
Ce projet d'association de micro-ferme en permaculture ou « agriculture permanente » est porté par : JAFFARD Patrick, en collaboration avec JAFFARD Léo et JAFFARD Max.

Nous sommes visibles au 14 rue Voltaire 97130 Capesterre belle-eau Guadeloupe (siège provisoire)

Contact mail : leparadisvert97130@gmail.com

Patrick : 06 50 91 29 70

Léo : 05 90 61 02 40 19



Introduction à la permaculture :

Qu'est-ce que la permaculture ?

Le mot « permaculture » apparaît pour la première fois en 1978, suite à la publication de l'ouvrage **Permaculture One**, de **Bill Mollison** et **David Holmgren**, deux écologistes australiens.

Occidentaux et Orientaux du même siècle avancent sur des travaux de « permaculture », que l'on peut traduire de culture permanente.

Dans la pratique, la permaculture existe depuis que l'Homme a commencé à se sédentariser, à domestiquer la nature et les animaux. Le but étant de créer un environnement pérenne pour le développement de l'espèce, il s'agit donc d'organiser et d'harmoniser un lieu avec des systèmes agricoles et d'élevages viables, des sources d'énergie diversifiées, des habitats, tout en laissant à la nature la possibilité d'évoluer librement. L'Homme s'inspire des formes existantes de la nature et crée un biotope favorable à son épanouissement.

Il y a autant de définitions que d'individus. En voici trois, qui résume à un niveau sociétal différent, les grandes lignes de cette pratique :

- La permaculture est une méthode **systemique** et **holistique** de conception d'habitats humains et de systèmes agricoles inspirée de l'écologie naturelle (**biomimétisme**) et de la tradition. Elle n'est pas un mode de pensée mais un mode d'agir qui prend en considération la biodiversité des écosystèmes. En outre, elle vise à créer une production agricole durable, très économe et respectueuse des êtres vivants et de leurs relations réciproques, tout en laissant à la nature « sauvage » le plus de place possible. Source : Wikipédia
- La permaculture est un système de **conception** basé sur une **éthique** et des **principes** qu'on peut utiliser pour concevoir, mettre en place, gérer et améliorer toutes sortes d'initiatives individuelles, familiales, et collectives en vue d'un avenir durable. Source : David Holmgren
- La permaculture est la **conception consciente** et l'entretien des **systèmes de production** agricole qui ont de la **diversité**, la stabilité et la **résilience des écosystèmes naturels**. Il est l'intégration **harmonieuse** du paysage avec des personnes fournissant leur nourriture, l'énergie, le logement et d'autres besoins matériels et non-matériels d'une manière durable : Source Graham Bell

La permaculture est donc un mode de vie où l'éthique tient une place fondamentale, s'opposant à la morale, et visant ainsi à unir et réunir la vie.

En voici les trois composantes :

- **Prendre soin de la terre** : ne plus opposer rendement et écologie mais les additionner.
- **Prendre soin de l'homme** : travailler avec son soi intérieur et avec les autres. Unir les forces afin qu'individualité et action collective soit en équilibre.
- **Partager équitablement** : créer une abondance écologique, alimentaire, financière, émotionnelle. Additionner les concepts de capital et social pour produire une abondance.

Il existe également des principes, permettant ainsi de conceptualiser un espace afin de le rendre écologiquement et financièrement durable.

- **Emplacement relatif**
Le design consiste à placer chaque élément d'un système de façon à ce qu'il soit connecté de manière optimale aux autres éléments, c'est à dire là où ses besoins seront comblés et ses productions utilisées.
- **Chaque élément doit remplir plusieurs fonctions**
Avec de l'imagination et un placement adéquat, chaque élément d'un système peut avoir une multitude d'utilisation. Une mare peut servir de récupération et de stockage d'eau, à produire des poissons et des plantes, à stocker la chaleur, à réfléchir la lumière du soleil, à fournir une protection aux canards ...
- **Prévoir l'efficacité énergétique**
Les énergies internes et externes au système doivent être étudiées et gérées efficacement. Par exemple un vent froid venant d'une direction sera stoppé par une haie judicieusement placée. Sur le terrain, on placera les éléments suivant l'attention qu'ils requièrent, comme par exemple un potager au plus près de la maison.
- **Utilisation de ressources naturelles**
Les ressources d'origine industrielle consomment de l'énergie pour leur élaboration ou transport, et peuvent poser des problèmes de pollution. Les ressources naturelles et locales augmentent l'indépendance tout en diminuant la facture écologique et énergétique. On peut par exemple utiliser des animaux à la place des tracteurs, du compost plutôt que des engrais chimiques, et plus généralement le soleil à la place des énergies fossiles.
- **Circulation d'énergie**
La permaculture privilégie le « recyclage » de l'énergie, de l'eau et des nutriments sur le site, pour préserver sa fertilité. Durant chaque cycle, la récupération, le stockage et l'utilisation maximale sont encouragés. Par exemple l'eau sera récupérée en altitude pour pouvoir la conduire par gravitation et l'utiliser dans des endroits en aval.
- **Effet de bordure**
Les bordures sont des zones à privilégier, car elles bénéficient des apports des systèmes qui les composent, et possèdent des caractéristiques singulières supplémentaires.
- **Utilisation et accélération des successions écologiques.**
- **Polyculture et diversité des espèces**

Il existe aussi des principes d'attitude (des « mollisonismes ») :

- **Travailler avec la nature plutôt que contre elle**
- **Faire le plus petit effort pour le plus grand changement**
- **Le problème est la solution**

Les principes de David Holmgren

- **Appliquer l'autorégulation et accepter les rétroactions (feedback)**
Il faut décourager les activités inappropriées pour s'assurer que le système continue de fonctionner correctement.
- **Intercepter et stocker l'énergie**
En développant des systèmes qui collectent les ressources quand elles sont abondantes et que nous pouvons utiliser à besoin.
- **Utiliser et répondre de manière créative au changement**
On peut avoir un impact positif sur des changements inévitables en observant avec attention et en intervenant au bon moment.
- **Concevoir en passant des structures d'ensemble aux détails**
En prenant du recul on peut observer les motifs dans la nature et la société et les reproduire. Ils peuvent alors devenir la colonne vertébrale de nos designs et les détails mis en place à mesure que nous progressons.
- **Intégrer plutôt que séparer**
En mettant les bons éléments aux bons endroits, des relations se développent entre ces éléments et ils travaillent ensemble pour s'entraider.
- **Observer et interagir**
En prenant le temps de s'engager avec la nature on peut concevoir des solutions qui correspondent à la situation.
- **Obtenir un résultat**
S'assurer que l'on reçoit réellement des récompenses utiles pour le travail qui est fait.
- **Ne pas produire de déchets**
En trouvant une valeur à chaque ressource disponible et en les utilisant toutes, rien n'est un déchet.
- **Utiliser et valoriser la diversité**
La diversité réduit la vulnérabilité à une variété de menaces et tourne à son avantage la nature unique de l'environnement dans lequel il réside.
- **Utiliser et valoriser les ressources et les services**
Faire la meilleure utilisation de l'abondance de la nature pour réduire notre comportement consommateur et notre dépendance vis-à-vis des ressources non renouvelables.
- **Utiliser les bordures et valoriser le marginal**
L'interface entre deux choses est l'endroit où les événements les plus intéressants se produisent. Ce sont souvent les éléments qui ont le plus de valeur, et qui sont les plus divers et productifs.
- **Utiliser des solutions à petite échelle et avec patience**
Les systèmes lents et petits sont plus faciles à maintenir que les gros, en faisant un meilleur usage des ressources locales et en produisant des résultats durables.

LE PARADIS VERT



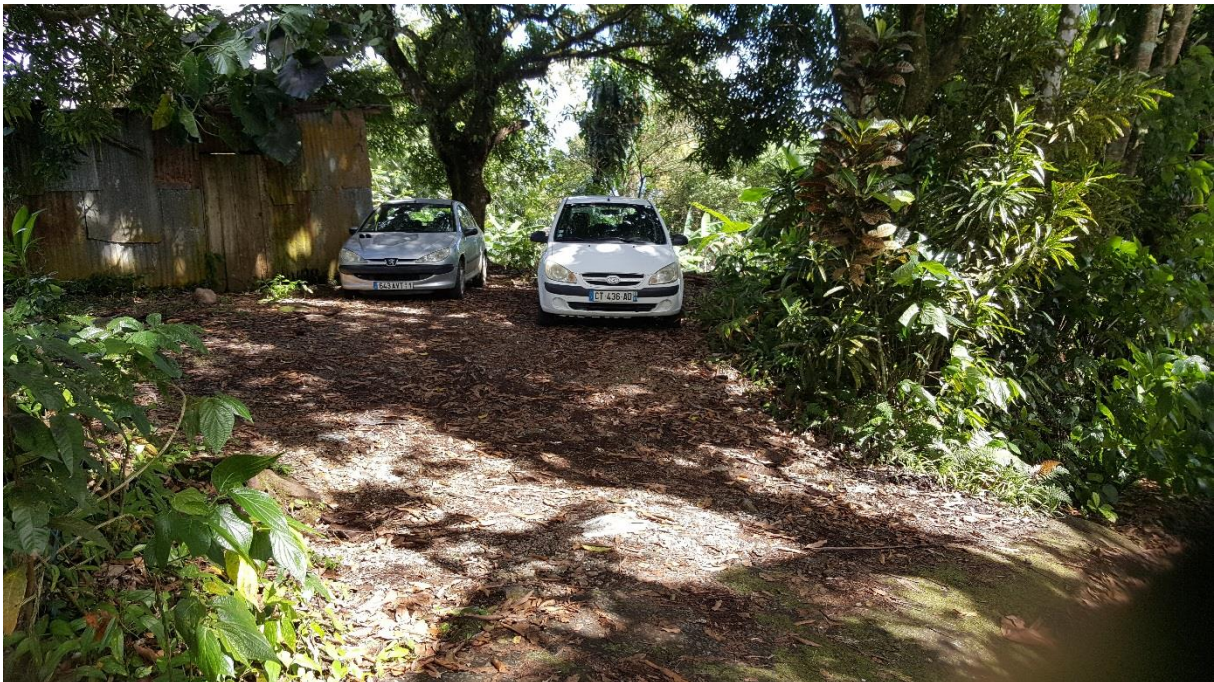
À propos

Le Paradis vert est une association de loi 1901 à visée pédagogique, expérimentale, environnementale et sociale. Elle porte des projets de création et développement d'éco-lieux fondés sur l'éthique et les principes de la permaculture.

Au-delà d'une méthodologie permettant d'imiter la nature dans son fonctionnement, la permaculture apporte un cadre agréable et sécurisant pour l'environnement, les conditions de vie et la société.

Cette discipline est basée sur trois piliers qui en constituent l'éthique :

- Prendre soin de l'Homme et bâtir la communauté
- Prendre soin de la terre et de toutes les formes de vie
- Créer l'abondance et partager les ressources équitablement



Emplacement actuel des futurs bâtiments de la micro ferme

Le paradis vert, c'est 2 à 3 hectares de terrains de culture qui sont gracieusement mis à disposition par les familles **JAFFARD** et **CLARY** au lieu-dit « concession » sur les hauteurs de la commune de Capesterre belle-eau. Des terres qui se trouvent à proximité d'une rivière et le terrain lui-même est traversé par une source d'eau.



Le **projet global** de la micro ferme est de devenir un **éco-lieu** alliant tous les domaines de la **permaculture***, pour atteindre un **fort taux de résilience**. Un des objectifs de l'association étant de rendre une partie de ce lieu **accessible au public**, un lieu **d'accueil et de ressources** adapté localement en terme d'**activités, de Pédagogies, d'ateliers, de formations et d'expérimentations**. Ce projet cherche à montrer, **par l'expérience**, comment l'humain peut prendre **soin de lui et de son environnement** dans notre **contexte sociétal, culturel et environnemental**. Cette association est **née d'une envie de réfléchir et d'agir différemment, en collectif et avec de forts ancrages sociaux, socio-culturels et artistiques**. Un projet qui n'était, à son origine, qu'un désir profond de chacun d'entre nous d'agir. De nombreuses idées sont venues instinctivement dans des discussions informelles, simplement des pourquoi pas. Chacun de notre côté, nous mettions alors en œuvre nos envies à travers des voyages, des formations, des rencontres... mais au final tout se recoupait, nous voulions tous **agir pour demain**. Le paradis vert se compose ainsi de plusieurs volets complémentaires : **pédagogie, nature, protection de l'environnement, habitats, modes de vies durables, bien être et centre de ressources**. Ce projet global espère ainsi permettre à l'Homme de revenir à des choses simples et plaisantes, de renouer avec ses savoirs oubliés, de se sentir bien, de comprendre et d'expérimenter...



Plan architectural de nos bâtiments futur.

Un autre des objectifs de l'association est de travailler à la création de lien social, la rencontre, le partage et l'échange. Le Paradis Vert met en œuvre des temps dédiés tels que des repas conviviaux sur le principe de l'auberge espagnole, des portes

Ouvertes, des rencontres entre bénévoles et avec le grand public... Bien sûr toutes les activités et les acteurs de l'association mettent un point d'honneur à travailler dans ce sens ! Nous sommes continuellement à la recherche de bénévoles pour soutenir divers nouveaux projets et propositions nouvelles. Pour cela nous préconisons une rencontre au siège une fois dans le mois, avec prise de contact téléphonique préalable.

Projets de groupement d'achats, Incroyables Comestibles et d'autres encore...

L'accueil des scolaires sera une option possible à la demande du corps enseignant sur une base de 30 élèves par session et uniquement sur réservation d'au moins deux semaines avant la date de visite souhaiter afin de garantir un accueil sécurisé et confortable pour les scolaires qui visiteront la ferme. Un tarif de groupe sera alors proposé en fonction du nombre de visiteurs.



Si l'agriculture conventionnelle est le modèle agricole dominant, elle revêt un inconvénient majeur, elle n'est pas économiquement durable car elle est très fortement dépendante du pétrole, une énergie qui s'épuise durablement !

A l'inverse la Permaculture repose sur un autre fonctionnement, nous pouvons dire qu'il s'agit d'un mode d'aménagement écologique du territoire (dans le cas présent, une terre agricole) visant à concevoir des systèmes stables (qui n'épuise pas les sols, par exemple) et autosuffisant (par exemple, limitation de la consommation des énergies fossiles), et à produire de la nourriture en renforçant l'écosystème (création de synergie entre les plantes et les animaux qui composent l'écosystème de la ferme).

Quelques problèmes dans l'agriculture actuelle.

Les agriculteurs ont été encouragés par les différents gouvernements en (France métropolitaine) par des subventions et des subventions à la ferme de manière particulière. Il semble maintenant probable que ces subventions soient fortement réduites. Cela est aggravé par les producteurs de grains du Sud qui se tournent vers la production animale, y compris les moutons, sur les terres « mises en jachère ». Beaucoup de gens sont donc très préoccupés par un effondrement de l'agriculture. L'utilisation des terres est intimement liée aux communautés locales et à la culture. Toute réduction supplémentaire de l'économie agricole locale aura des effets sérieux sur les deux. On a beaucoup parlé de la diversification du produit, comme un moyen de résoudre les problèmes de l'agriculture et la permaculture offre diverses stratégies qui favorisent cette approche. La Permaculture s'inspire fortement du fonctionnement de l'écosystème de la forêt. Enfin la pratique de la Permaculture correspond à des pratiques ancestrales qui ont été pratiquées en Amérique Précolombienne, en Afrique, et en Asie du Sud-Est.

La philosophie de la permaculture

2. Modèles naturels.

Plutôt qu'un seul rendement, (la monoculture), la permaculture est concernée par une somme de rendements, ou la polyculture. Pour ce faire, la permaculture suit les modèles naturels, tels que ceux trouvés dans les forêts avec des clairières. L'objectif est d'inclure non seulement la diversité maximale des espèces, mais la connectivité maximale ou l'interdépendance de ces espèces. C'est ce qui crée des systèmes solides et résilients.

Il n'y a pas de division en permaculture entre l'agriculture et la conservation. Ce sont les mêmes choses.

2. Utilisation durable des terres

La permaculture offre une forme sûre et durable d'utilisation des terres. Le reconditionnement et le renforcement des sols sont réalisés grâce à la mise en œuvre de stratégies particulières. L'accent est mis sur les cultures vivaces, en particulier les arbres, afin de minimiser les perturbations du sol. L'élevage est élevé dans leurs habitats naturels sur base auto-fourragère.

Dans la mesure du possible, toutes les exigences énergétiques sont satisfaites sur les ressources renouvelables. Tous les déchets sont recyclés afin d'éviter la pollution. Aucun produit chimique n'est requis. Tous les aliments produits sont organiques.

3. Solides communautés locales

En premier lieu, les produits visent à répondre aux besoins locaux, réduisant ainsi davantage les besoins énergétiques en matière de transport et d'emballage. Cela génère du travail et des flux de trésorerie dans l'économie locale. En outre, des produits de grande valeur sont exportés de la région. Cela ramène la richesse à la communauté locale.

Les permacultures permettent de construire ou de reconstruire de fortes communautés locales interconnectées. Cela reflète l'esprit de coopération et les soins communautaires évidents dans la tradition locale. Il offre une grande flexibilité, plus que jamais nécessaire, pour faire face aux besoins économiques, climatiques, sociaux et de produits en évolution rapide.

En quoi consiste la micro ferme :

Elle consiste en :

◆ Un jardin permaculture



Jardin permaculture à [Sheffield](#), Royaume-Uni

◆ Un verger conservatoire

- ◆ Une bergerie taille moyenne
- ◆ Un petit élevage de chèvres et de porcs
- ◆ Poulailers
- ◆ Des poules pondeuses et autres...
- ◆ Des ruches et des nichoirs (éventuellement)
- ◆ Des plantes médicinales et aromatiques
- ◆ Différents systèmes de compostage et de recyclage organique
- ◆ Des réalisations en permaculture : terrasses, buttes, spirales aromatiques, ...



« **La poule rousse** » Traditionnellement on ne parle pas **de race** mais plutôt d'**hybride**. En effet, Roussette est issue de plusieurs croisements avec l'intervention, entre autres, de la britannique **Sussex herminée** et l'américaine **Rhode Island**. Citons également les races **Cornish roux**, **Barred Rock** et **Shaver**.

Comme son nom l'indique, la poule rousse arbore un **plumage roux** avec quelques plumes blanches sur la queue. Selon les lignées, le roux est plus ou moins uni, certains tirent sur la couleur feu.

Elle est **la plus petite des poules pondeuses**, avec un poids moyen de 2,5 kilos. Cette volaille est particulièrement rustique et s'adapte à tous les climats. On est souvent surpris par la taille de ses œufs qui peuvent facilement atteindre 70 grammes ! Et bien sûr, ils sont roux. La poule rousse est du genre précoce : elle pondra souvent ses premiers œufs avant la vingtième semaine, tandis que d'autres races de pondeuses ne vont pas au pondoir avant 6 mois !



Les animaux qui constituent le cœur de la ferme, tel que les porcs et porcelets, les caprins, les ovins et les volailles ne sont pas propriété de l'association le paradis vert, mais, sont généreusement mis à disposition par nos partenaires éleveurs de la région. Le prêt est gratuit sans aucune contrepartie quel qu'elle puisse être. De fait nos partenaires se réservent le droit de prélèvements sur ceux-ci à tout moment qui leurs semblera propice, en ayant préalablement pris soin d'en avertir les responsables du secteur de leur intervention. L'approvisionnement alimentaire reste à la charge du ou des propriétaires partenaire de la ferme. Les soins et le confort des animaux reste à la charge de la ferme tout au long du pensionnat des animaux au sein de la structure.

Le paradis vert s'engage à ne faire aucun cas de commerce avec les animaux qui son misent à sa disposition à titre gratuit et pour une durée indéterminée. L'association s'engage à dédommager le ou les propriétaires éleveurs de toute perte qui relèverait de sa responsabilité. De la responsabilité de ses adhérents, membres ou tout autres visiteurs de la ferme.

A l'issue de notre première année activité, nous ferons selon les possibilités financières de l'association l'acquisition d'un véhicule de style fourgonnette. Acquisition qui devra nous permettre de procéder à de la vente à domicile des produits de la ferme (paniers de légumes, œufs, etc...) à l'exception des produits divers et produits transformés qui seront vendu directement à la ferme par nos soins. Ceci, afin de pérennisé la trésorerie de l'association.

L'activité de vente devrait se faire une à deux fois par semaine, de préférence le jeudi et le samedi (reste à confirmer) dans certaines communes de l'Archipel.

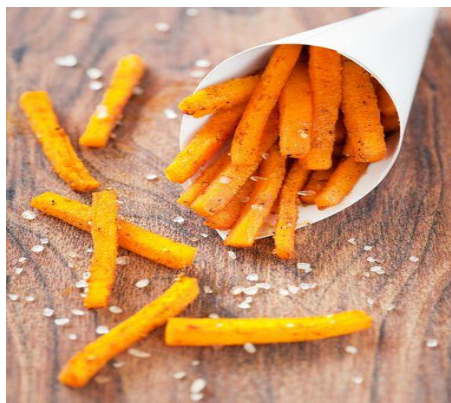


La transformation

Tous nos produits de la ferme sont susceptibles d'être transformé (légumes et fruits. Les produits carnés tel que, le porc, la volaille et autre... Les produits serviront de support à la confection de repas pour les participants aux séjours et aux ateliers dans le cadre de la structure d'accueil et de transmission.



Patate douce



Frites de patates douces

Une autre partie de notre production est destinée à la vente aux visiteurs de notre structure. L'association exercera des activités économiques par la vente de produits et de services en lien avec ses activités pédagogiques, dans le but de subvenir à ses besoins de fonctionnement et d'emploi de salariés nécessaires à l'atteinte de ses objectifs. Elle reste à but non lucratif et les bénéfices, si bénéfices il y a, seront réinvestis dans le développement de ses activités, dans les aménagements nécessaires à son fonctionnement ou dans l'amélioration des conditions d'accueil du public.



Fruit à pain



Gâteau de fruit à pain



Papaye



salade de papaye



Quiche de papaye verte



Canne à sucre



Jus de canne



Le jardin au naturel

Notre production est entièrement biologique, sans aucun apport de pesticide avec une préférence de culture essentiellement manuelle dans un souci de préservation de notre environnement. Une culture saine pour une pour une alimentation saine.

Pédagogies & animation

Avec des **valeurs humanistes**, Le Paradis Vert a pour but de réunir des personnes de tous âges et de tous horizons autour de thèmes liés à l'éco-citoyenneté, au Développement durable, au bien-être, à la pédagogie, etc... dans un **objectif d'apprentissage tout au long de la vie**. L'association met l'accent sur l'échange et la transmission afin de partager des savoirs et de sensibiliser les personnes accueillies ou rencontrées à l'extérieur.

Au sein du pôle pédagogie et animation, plusieurs bénévoles travailleront à rendre ces projets possibles, existants et vivants.

Ainsi, l'association axe la plupart de ses événements en les répartissant de façon réfléchie, en fonction de leurs objectifs et leurs mises en œuvre (outils), autour d'un projet global respectant l'éthique de la permaculture :

Les membres de l'association mettent en œuvre des pédagogies de terrain actives et participatives, ludiques, sensorielles, expérimentales et créatives avec entre autres objectifs, de donner sens aux petites actions et d'insuffler une réflexion plus globale (holistique) autour des sujets abordés.

L'association permet de faire vivre (expérimenter) et faire découvrir des situations nouvelles, afin de transmettre des savoirs et compétences grâce à divers événements axés sur l'observation, l'exploration, la manipulation, l'expérimentation, la création de lien social et le partage.

Les nombreux sujets qu'il nous est possible d'aborder et/ou d'expérimenter permettent à chacun de trouver sa « porte d'entrée » pour suivre son propre chemin de réflexion et d'autonomisation. Un sujet sur lequel on a été sensibilisé et que nous choisissons de poursuivre nous amènera à d'autres sujets si, dans la méthode, on apporte cette idée constante d'une vision, d'une réflexion et d'une action plus globale. La pratique de la permaculture nous permet de maintenir cette globalité, cette activité psychique et sensorielle qui pousse à voir toujours au-delà de la question de base, de la « porte d'entrée » que l'on a choisi de pousser.

L'objectif est donc de sortir de la spécialisation et de toucher de nombreux sujets qui ouvriront la porte de l'autonomie et donc de la liberté et du bien-être pour chacun. C'est ainsi que l'association propose de travailler pour que, demain, nous soyons tous des écocitoyens autonomes, libres et heureux.

En soutenant le développement :

- De l'observation, de la curiosité et de l'attention
- De l'esprit d'analyse et de l'esprit critique
- De la créativité
- Du développement personnel
- Du vivre et du faire ensemble dans la coopération, la bienveillance et l'efficacité

Nous souhaitons proposer à chacun de prendre la responsabilité de sa propre vie au regard du monde actuel et de celui qu'il souhaite pour demain.

Ainsi, les animateurs et formateurs de l'association ont pour missions :

- D'apporter des savoirs, savoirs faire et savoirs vivre
- De favoriser la découverte et l'apprentissage actifs
- D'approfondir les questionnements, orienté si besoin
- De soutenir l'autonomisation
- De guider et de réguler le groupe de façon bienveillante.

Ateliers et Chantiers-rencontre

L'atelier est le moyen d'acquérir un savoir précis lors d'une animation courte (2h), c'est aussi l'occasion de se rencontrer !

Le chantier-rencontre permet de prendre le temps de se rencontrer, d'échanger et de partager lors d'une journée dédiée à une activité nécessaire sur le site du Paradis Vert.

produits transformés

Truie avec ses porcelets



Boudin noir (rouge)



Jambon caméliné



Tout ou partie des végétaux peuvent être transformé, les fruits, et les produits carnés. La nature est riche et abondante, il nous suffit juste de tendre les mains, d'être à l'écoute de celle-ci. De respecter cette belle nature en tentant de minimiser le plus possible l'impact polluant de nos déchets en favorisant le recyclage par le biais du compostage et pourquoi pas dans un avenir proche de la biomasse.

De notre comportement dépendra le futur de la génération qui nous précède et qui sera la relève de demain. Transmettons leurs les bons gestes, une meilleure observation de notre terre nourricière à tous. La terre est vivante et donc elle peut aussi mourir. Si la terre devait ne plus nourrir qui le ferait, s'il n'y a pas d'alternative à l'agriculture, il y en a une à celle de cultivé autrement, une meilleure agriculture, une autre agriculture est possible.

Alors emparons nous de cette problématique en changeant nos comportements afin que demain ne soit pas trop tard.

Car demain c'est déjà aujourd'hui.